



Automotive

Teilgutachten Nr.: 11-00041-CP-BWG-00
Hersteller: Delta 4x4 GmbH
Typ: 1267044D

Seite 1 von 3

TEILEGUTACHTEN

Nr.: 11-00041-CP-BWG

über die Vorschriftsmäßigkeit eines Fahrzeuges bei bestimmungsgemäßem Ein- oder Anbau von Teilen gemäß § 19 Abs. 3 Nr. 4 StVZO

für das Teil /
den Änderungsumfang : Einbau von Distanzstücken zur Höherlegung des
Fahrzeugaufbaus um 40 mm

vom Typ : 1267044D

des Herstellers : Delta GmbH
Dorfstraße 8
D - 85235 Unterumbach

für das Fahrzeug : VW Amarok (2H)

0. Hinweise für den Fahrzeughalter:

Unverzügliche Durchführung und Bestätigung der Änderungsabnahme:

Durch die vorgenommene Änderung erlischt die Betriebserlaubnis des Fahrzeuges, wenn nicht unverzüglich die gemäß StVZO § 19 Abs. 3 vorgeschriebene Änderungsabnahme durchgeführt und bestätigt wird oder festgelegte Auflagen nicht eingehalten werden!

Nach der Durchführung der technischen Änderung ist das Fahrzeug unter Vorlage des vorliegenden Teilgutachtens unverzüglich einem amtlich anerkannten Sachverständigen oder Prüfer einer Technischen Prüfstelle oder einem Prüfenieur einer amtlich anerkannten Überwachungsorganisation zur Durchführung und Bestätigung der vorgeschriebenen Änderungsabnahme vorzuführen.

Einhaltung von Hinweisen und Auflagen:

Die aufgeführten Hinweise und Auflagen sind dabei zu beachten.

Mitführen von Dokumenten:

Nach der durchgeführten Abnahme ist der Nachweis mit der Bestätigung über die Änderungsabnahme mit den Fahrzeugpapieren mitzuführen und zuständigen Personen auf Verlangen vorzuzeigen; dies entfällt nach erfolgter Berichtigung der Fahrzeugpapiere.

Berichtigung der Fahrzeugpapiere:

Die Berichtigung der Fahrzeugpapiere (Fahrzeugbrief und Fahrzeugschein, Betriebserlaubnis nach § 18 Abs. 5 StVZO oder Anhängerverzeichnis bzw. Zulassungsbescheinigung Teil 1 und Teil 2) durch die zuständige Zulassungsbehörde ist durch den Fahrzeughalter entsprechend der Festlegung in der Bestätigung der ordnungsgemäßen Änderung zu beantragen.

Weitere Festlegungen sind der Bestätigung der ordnungsgemäßen Änderung zu entnehmen.



Automotive

Teilgutachten Nr.: 11-00041-CP-BWG-00
Hersteller: Delta 4x4 GmbH
Typ: 1267044D

Seite 2 von 3

I. Verwendungsbereich

Fahrzeughersteller:	Typ:	kW-Bereich	Gen-Nr.:	Bezeichnung:
Volkswagen AG (D)	2H	90 - 120	e1*2007/46*0356*-	Amarok 4-Motion

II. Beschreibung des Teiles / des Änderungsumfangs:

12 Leichtmetallscheiben mit ca. 40 mm dicke, die zwischen Rahmen und Fahrzeugaufbau eingebaut werden. Der Wert der Aufbauhöherlegung wurde an einem Prüffahrzeug ermittelt. Aufgrund fahrzeugspezifischer Toleranzen und unterschiedlicher Fahrzeugausführungen kann die tatsächliche Höherlegung im Einzelfall abweichen. Der Einbau erfolgt entsprechend der mitgelieferten Einbauanleitung.

Typ:	1267044D
Bezeichnung:	+40 mm Delta 4x4 GmbH
Form / Farbe:	Achteckiges Aluminiumstrangpressprofil
Abmessungen:	s. Stückliste
Bemerkungen:	--

III. Hinweise zur Kombinierbarkeit mit weiteren Änderungen

- 1 Sonderrad/Reifen-Kombinationen sind zulässig, wenn deren Verwendung an o.g. Fahrzeugen mit serienmäßigen Fahrwerkteilen durch Gutachten nachgewiesen wird.

IV. Hinweise und Auflagen

- 1 Nachfolgend aufgeführte Anbauhöhen sind zu überprüfen (s. Anlage 1):
 - Beleuchtungseinrichtungen nach 76/756 EWG und ECE-R48
 - Kennzeichen nach § 60 StVZO
 - Anhängerkupplung nach 94/20/EG Anh.7
- 2 Die Fahrzeughöhe ist neu festzulegen.
- 3 Die Scheinwerfer sind gemäß Herstellerangaben neu einzustellen.
- 4 Die für serienmäßige Fahrzeuge mögliche Montage von Schneeketten an den Antriebsrädern wird durch die Höherlegung nicht eingeschränkt. Bei Verwendung von nicht serienmäßigen Rädern und Reifen sind die im jeweiligen Gutachten genannten Auflagen und Hinweise zu beachten.
- 5 Auf spannungsfreie Verlegung der Bremsleitungen und Kraftstoffleitungen ist besonders zu achten.
- 6 Die Radabdeckungen vorn und hinten sind bei Ausrüstung von nicht serienmäßigen Rad-Reifenkombinationen in jedem Einzelfall zu überprüfen und erforderlichenfalls durch entsprechende Teile zu ergänzen.



Automotive

Teilgutachten Nr.: 11-00041-CP-BWG-00
Hersteller: Delta 4x4 GmbH
Typ: 1267044D

Seite 3 von 3

Berichtigung der Fahrzeugpapiere:

Eine Berichtigung der Fahrzeugpapiere ist erforderlich, aber zurückgestellt. Sie ist der zuständigen Zulassungsbehörde bei deren nächster Befassung mit den Fahrzeugpapieren durch den Fahrzeughalter zu melden. Folgendes Beispiel für die Eintragung wird vorgeschlagen:

Feld:	Eintragung:
20 (Höhe)	<i>korrigieren, Fzhöhe ist neu festzulegen *</i>
22 (Bemerkungen)	zu 20: M. Fahrwerkshöherleg. um 40 mm durch 12 Dist. Stücke zw. Rahmen und Aufbau (Kennz.: +40; Delta 4x4 GmbH)

V. Prüfgrundlagen und Prüfergebnisse

1. Verwendungs- und Anbauprüfung:

Die Prüfungen wurden gemäß VdTÜV-Merkblatt 751 „Begutachtung von baulichen Veränderungen am PKW und PKW-Kombi unter besonderer Berücksichtigung der Betriebsfestigkeit“ (Stand 08/2008) durchgeführt. Bei Verwendung der beschriebenen Fahrzeugteile in Verbindung mit serienmäßigen Rad/Reifenkombinationen wurde kein kritischer Fahrzustand festgestellt.

VI. Anlagen

Anlage 1 Maße und Gewichte
Anlage 2 Fotoblatt
Anlage 3 Stückliste und Montageanleitung

VII. Schlussbescheinigung

Es wird bescheinigt, dass die im Verwendungsbereich beschriebenen Fahrzeuge nach der Änderung und der durchgeführten und bestätigten Änderungsabnahme unter Beachtung der in diesem Teilgutachten genannten Hinweise / Auflagen insoweit den Vorschriften der StVZO in der heute gültigen Fassung entsprechen.

Der Hersteller Delta GmbH hat den Nachweis erbracht (Registrier - Nr. QA 05 113 87072 / TÜV Pfalz) daß er ein Qualitätsmanagement-System gemäß Anlage XIX, Abschnitt 2 StVZO unterhält.

Das Teilgutachten umfasst die Blätter 1 - 3 zuzüglich der unter VI. aufgeführten Anlagen und darf nur im vollen Wortlaut vervielfältigt und weitergegeben werden.

Das Teilgutachten verliert seine Gültigkeit bei technischen Änderungen am Fahrzeugteil oder wenn vorgenommene Änderungen an dem beschriebenen Fahrzeugtyp die Verwendung des Teiles beeinflussen sowie bei Änderung der gesetzlichen Grundlagen.

München, den 07. 02. 2011

AM-HZBW/FIL-Sz
DEL

Sachverständiger
Prüflabor
DIN EN ISO/IEC 17025


Dipl. Ing. Schwarz



Automotive

Teilgutachten Nr.: 11-00040-CP-BWG-00
Hersteller: Delta 4x4 GmbH
Typ: 1267046D

Seite 1 von 1

Anlage 1 Maße und Gewichte:

1. Beleuchtungseinrichtungen:

Art der Beleuchtungseinrichtung	Höhe über Fahrbahn in mm	
	max.	min.
Abblendlicht	1200	500
Begrenzungsleuchte	1500	350
Fernlicht	--	--
Nebelscheinwerfer	800*	250
Fahrtrichtungsanzeiger (v/h)	1500	350
Fahrtrichtungsanzeiger (seitl.)	1500	350
Parkleuchte	1500	350
Rückfahrcheinwerfer	1200	250
Bremsleuchte	1500	350
Schlußleuchte	1500	350
Nebelschlußleuchte	1000	250
Rückstrahler (nicht dreieckig)	900	250

Werte entsprechen 76/756 EWG, bzw. ECE-R48, bzw. §50-54 StVZO

Werte für sichtbare, leuchtende Fläche

Fahrzeugklasse M1

*nicht höher als Abblendlicht

2. Kennzeichenhöhe:

Mindesthöhe des amtlichen Kennzeichens (Unterkante) bei Leergewicht:

- vorne: 200 mm
- hinten: 300 mm

3. Kupplungskugel:

Abstand Kupplungsmitte-Fahrbahn
bei zul. Gesamtgewicht:

- min.: 350 mm
- max.: 420 mm

Werden diese Werte nicht eingehalten, so ist die Anhängelast in den Fahrzeugpapieren zu streichen

4. Bodenfreiheit:

Mindestbodenfreiheit zu:

- formfesten Teilen: 80 mm
- formelastischen Teilen: 70 mm

Anlage 2 zum Teilgutachten 11-00041-CP-BWG vom 07.02.2011

Fotoblatt



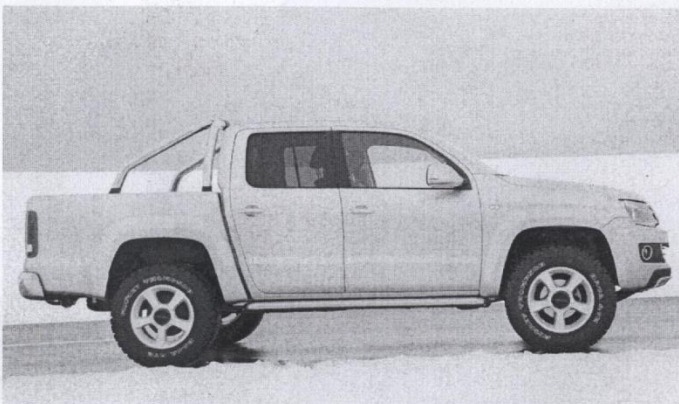
Montageanleitung
Installation Instruction
Part No.: 1267044D

Part Name: Body-Lift-Kit 40mm
Vehicle: VW Amarok (2H)
Fitting time 15-20h

Date: 03.02.2011

delta 4x4
DAS ABENTEUER OFFROAD
Dorfstraße 20
D-85235 Unterumbach

Montageanleitung Body-Lift-Kit 40mm Amarok Double Cab (2,0ltr Twin Turbo)



Vor dem Umbau Montageanleitung lesen!

Technische Änderungen vorbehalten
Subject to alteration
without notice



Seite 1 von 15

Technische Hotline

+49 (08134/9302-11)

Mo. bis Fr. zwischen 8.00 Uhr und 17.00 Uhr



Montageanleitung
Installation Instruction
Part No.: 1267044D

delta 4x4
DAS ABENTEUER OFFROAD

Ausgabe
(Änderungsstand):0

29.01.2011

delta 4x4

Stückliste:

Teilenummer: 1267044D

Fahrzeug:

VW Amarok

Bezeichnung:

Body lift kit 40mm

Teile Nummer	Pos.	St.	Benennung:	Bemerkung	Ø	Länge
part number	Pos.	St.	description	marks	Ø	length

Kabine und Ladefläche

DK0400000	1	12	Alu Distanzklötze 40mm			
K12150180I	2	4	Sechskantschraube DIN 960-M12x1,5x180 A2	f. Fahrerkabine		
K12150190I	3	2	Sechskantschraube DIN 960-M12x1,5x190 A2	f. Fahrerkabine		
K12150070I	4	6	Sechskantschraube DIN 960-M12x1,5x70 A2	f. Laderraumwanne		
K08000020E	5	2	Sechskantschraube ISO 4017-M8x20 A2	Halter Handbremsseil		
1267044D HB	6	2	Halter Bremsseil A2	Handbremshebel		
J08000020E	7	2	Sechskantmutter Din934 M8 A2	Handbremshebel		
B08H	8	2	Schelbe (groß) DIN 9021-B 8 A2	Handbremshebel		
1267044D HS	9	4	Halter Stoßstange hinten A2	Stoßstange hinten		
K06000010E	10	4	Sechskantschraube ISO 4017-M6x10 A2	Stoßstange hinten		

Schaltung

1267046D KL	11	2	SchaltkrallenVerlängerung groß	Schaltung		
1267046D KS	12	1	SchaltkrallenVerlängerung klein	Schaltung		

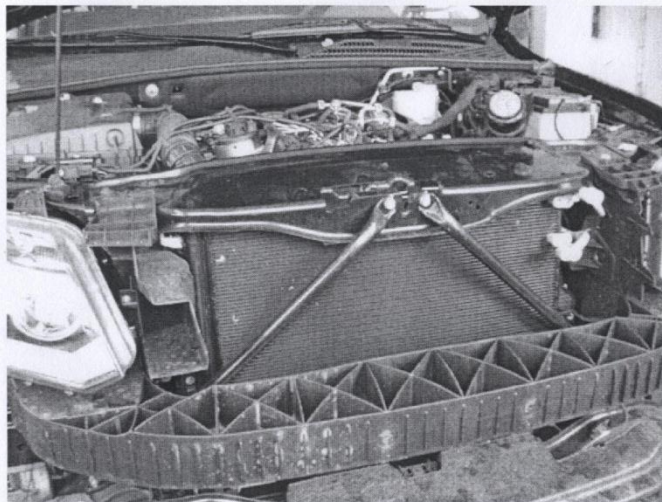
Motor/Tank

PF12100	13	1	Rohrverlängerung	ServoLenkung	12mm	100mm
PF15100	14	1	Rohrverlängerung	ServoLenkung	15mm	100mm
PF3860	15	1	Rohrverlängerung	Tank	38,5mm	60mm
PF3860	16	1	Schlauch	Tank	38,5mm	60mm
PF51100	17	1	Rohrverlängerung	Ladeflütkühler	51mm	100mm
SSCH12-22	18	4	Schlauchbinder Din3017 SchneckenwindeSchelle		12-22mm	
SSCH25-40	19	2	Schlauchbinder Din3017 SchneckenwindeSchelle		30-50mm	
SSCH40-60	20	2	Schlauchbinder Din3017 SchneckenwindeSchelle		40-65mm	
	21	1	Massekabel		300mm	
	22	2	Batterieanschluss Ösen		10mm	

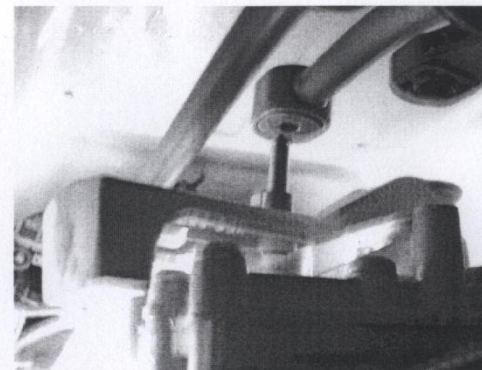
Seite 2 von 15

Anziehdrehmomente / tightening moments			
M 6	M 8	M 10	M 12
10 Nm	25 Nm	30 Nm	35 Nm

Wir sind bestrebt, Packmittel so weit wie möglich zu reduzieren und zu vermeiden. Wir verwenden recyclingfähiges Packmittel, vorzugsweise aus Kartons die wieder verwertbar sind.
It is our aim, to reduce as much as possible the packing material. We use recyclable packing material, preferably cardboard.



Entfernen Sie die Stoßstangen vorn und hinten.

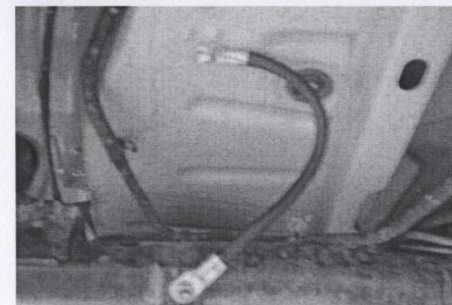


Schaltung aushängen

Innenkotflügel von allen vier Radhäusern entfernen

Klemmen Sie die Batterie ab.

Ansaugschlauch Luftfilter abbauen



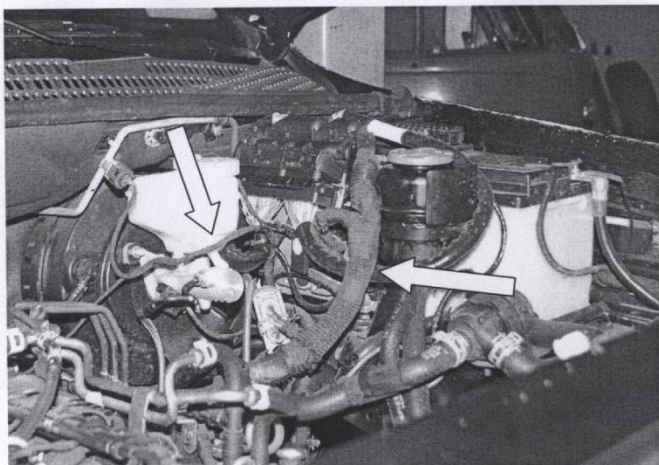
Masseband ausbauen (wird verlängert)

Montageanleitung
Installation Instruction
Part No.: 1267044D

delta 4x4
DAS ABENTEUER OFFROAD



Schläuche Ladeluftkühler lösen und rechten Schlauch mit mitgeliefertem Rohr 51x100 verlängern. Linken Schlauch um 35mm kürzen und dann wieder befestigen.



Motor-Kabelstrang lösen und neu verlegen

Montageanleitung
Installation Instruction
Part No.: 1267044D

delta 4x4
DAS ABENTEUER OFFROAD



Tankschlauch lösen

Ladefläche



1. Die Ladefläche ist mit 6 Schrauben fixiert. Lösen Sie diese.
2. Schützen Sie die Kabine vor Verkratzen bei anheben der Ladefläche.
3. Lockern Sie vor dem anheben den Tankstutzen.
Lösen Sie den Tankstutzenhalter vom Rahmen.

Heben Sie die Ladefläche an und setzen Sie die Distanzklötze ein.

Lift the load floor and insert the distance blocks.

Achtung/Caution

Während des Anhebens darauf achten, dass keine
Schläuche, Kabel und Leitungen beschädigt werden.
Don't damage any cables or tubes!

! Alle Karosserieschrauben mit Loctite® sichern !

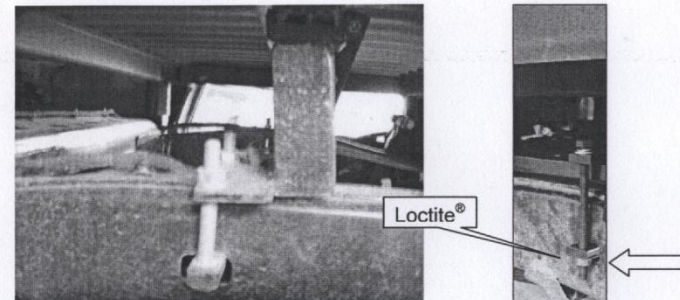


In vorderer und mittlerer Position Klötze 40mm einsetzen. (4St)

In der vordersten Position die mitgelieferten Schrauben M12x1,5x70 in
den Distanzklotz einführen und einschrauben

Alle mit Loctite® sichern!

Die Länge der Bremsleitungen hinten ist ausreichend.
Die Leitungen vorsichtig lockern und wieder anschrauben.



Ladeflächenpuffer

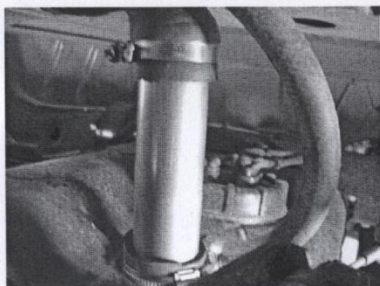
Setzen sie die Ladeflächenpuffer ein.
Ein Anschraubteil durch das Loch im Träger führen, eines
zwischen Puffer und Rahmen um Spannung zu halten.
Mitgelieferte Schrauben verwenden incl. Scheiben und Federringen.

Reserverad Halterung



Führung von Reserverad (Abbildung) entfernen. Um den Zugriff zum
Reserverad zu ermöglichen muss ein 12mm Gabelschlüssel mitgeführt
werden.

Tank



Kraftstoffschlauch trennen und mit den mitgelieferten Teilen wie Rohr $\varnothing 38,5 \times 60$, Schlauch $\varnothing 38,5 \times 60$ und Schlauchschellen 30-50mm entsprechend verlängern.

Handbremsseil Halter



Verlängerte Handbremsseilhalter anbringen und Seil befestigen

Stoßstange hinten



Stoßstange mit den 4 mitgelieferten Winkeln befestigen.
Stoßstange danach in neuer Position verschrauben.

Kabine

Lösen Sie die 6 Schrauben mit der die Kabine verschraubt ist.

Heben Sie die Kabine an und setzen Sie die Distanzklötze ein.
Lift the Cabin and insert the distance blocks.

Achtung/Caution

Während des Anhebens darauf achten, dass keine Schläuche, Kabel und Leitungen beschädigt werden.
Don't damage any cables or tubes!

Distanzblöcke mit den Schrauben M12 x 1,5 x 180 und M12 x 1,5 x 190 befestigen.
Alle mit Loctite® sichern!

Kühler und Luftansaugung

Lösen Sie den oberen Kühlerschlauch und bringen Sie ihn durch verdrehen in eine neue Position

Luftfilter Ansaugschlauch lockern und durch verdrehen neu positionieren

Servo-Lenkung



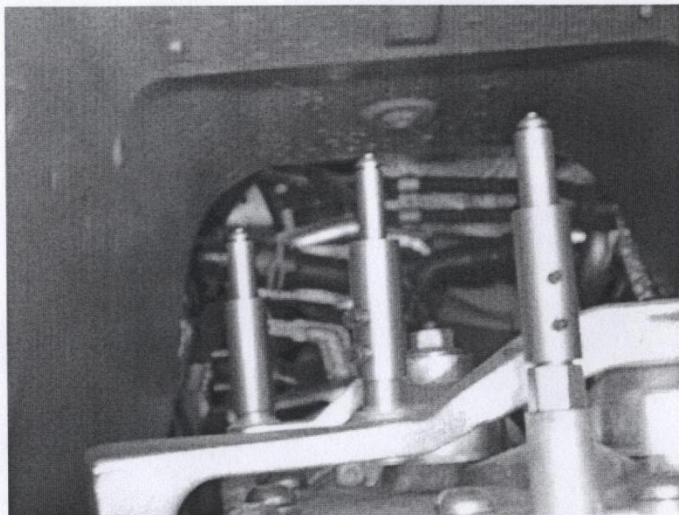
Beide Schläuche mit mitgelieferten Rohrverbindungen 12x100 und 15x100 verlängern.

Klimaanlage



Leitung Klimaanlage nach oben verformen

Schaltung



Schaltgestänge-Klauen mit mitgelieferten Verlängerungsstiften umbauen

Stoßstange vorne

Unteren Schaumstoffpuffer der Stoßstange entfernen – anschließend Stoßstange wieder anschrauben

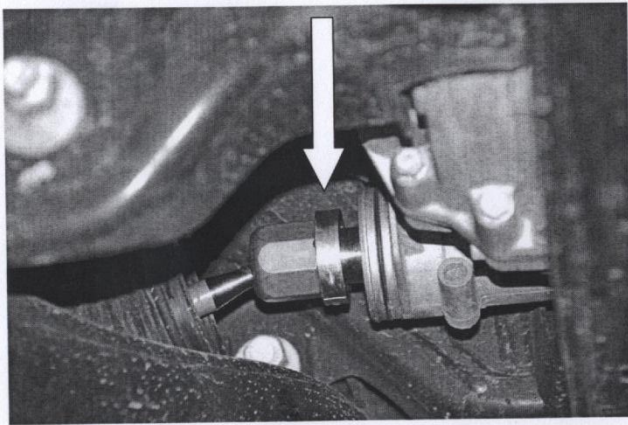
Freigängigkeit der Räder:

An der Vorderachse muss je nach Raddimension der Kotflügel und das Stirnwandblech ca. 2-3cm gekürzt werden sowie der Innenkotflügel ausgeschnitten werden.



Evtl. muss auch der Innenkotflügel an der Vorderachse vordere Spritzwand nach vorne versetzt werden (neue Befestigungslöcher bohren und Innenkotflügel neu verschrauben).

Lenkeinschlagbegrenzung (optional)



Schellen zur Lenkeinschlagbegrenzung an der abgebildeten Position einbauen. Die mitgelieferten Schellen haben unterschiedliche Durchmesser. Die Schelle mit dem großen Durchmesser bitte rechts montieren, die Schelle mit dem kleinen Durchmesser bitte links montieren.